

# PETIT GUIDE DE SURVIE NUMÉRIQUE

*pour être plus autonome dans ses usages*



# Sommaire

Le Centre de Ressources .....	2
Le Conseiller numérique .....	2
Petit lexique pour savoir de quoi on parle.....	3
Les périphériques.....	8
La connectique.....	9
Notes.....	10
La souris.....	11
Se connecter au réseau Internet.....	13
Naviguer.....	14
Les fichiers et dossiers.....	15
Quelques raccourcis claviers et touches utiles.....	15
Créer un compte, un mot de passe.....	16
Construire un mot de passe solide.....	16
Les formulaires.....	18
Quelques sites ressources.....	19
Une association par et pour les acteurs du territoire.....	21
Une mission déclinée selon quatre axes majeurs.....	22



*Ce livret a pour but de vous donner quelques clefs afin d'être plus autonome dans l'utilisation des outils numériques et d'avoir quelques bases du langage. Ce n'est qu'une prise de contact avec ce monde, n'hésitez pas à poser des questions à votre accompagnant.*

## Le Centre de Ressources

*Être une association ressource, par et pour les acteurs  
du territoire, qui facilite le faire ensemble,  
les initiatives collectives et le pouvoir d'agir sur le  
territoire du Grand Buëch.  
- DLA, Mai 2023 -*

## Le Conseiller numérique

Dans des espaces dédiés, le conseiller numérique assure des services d'initiation et d'assistance aux usages numériques à tous les usagers qui en ressentent le besoin. Au Centre de Ressources des Hauts Pays Alpins à Veynes, Alain est joignable :

☎ 07 43 16 40 88 ou ✉ [a.mirande@centre-de-ressources.fr](mailto:a.mirande@centre-de-ressources.fr)

Une carte nationale en ligne est disponible :

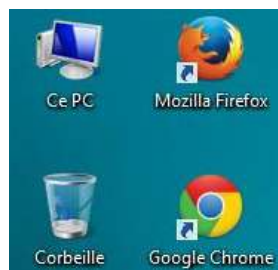
<https://www.conseiller-numerique.gouv.fr/carte> (faire CTR + Clic pour accéder à la page)

## Petit lexique pour savoir de quoi on parle

**Adresse électronique** : aussi appelée adresse de « courriel », « courrier électronique », « mail », « E-mail ». Désigne une **identité unique** sur l'Internet qui sert à envoyer et recevoir des messages électroniques. Exemple : [prénom.nom@fournisseurdemessagerie.fr](mailto:prénom.nom@fournisseurdemessagerie.fr)

**Adresse URL** : (Uniform Resource Locator) **Adresse unique** attribuée à une page sur Internet. Elle se lit dans la barre d'adresse de votre navigateur. Exemple : <https://www.centre-de-ressources.fr>

**Alias ou Raccourci** : désigne une **icône**, sur le bureau, redirigeant vers un fichier, un dossier stocké ailleurs dans la machine, une page Internet, de manière à pouvoir **y accéder directement**.



**Application, Programme ou Logiciel** : désigne un ensemble d'instructions informatiques **exécutées à la demande de l'utilisateur** par le système d'exploitation pour une tâche précise.

**Arborescence** : désigne la **structure hiérarchique** des dossiers et fichiers sur un ordinateur (cf p.15).



**Ascenseur, barre de défilement** : rectangle vertical fin placé sur le côté ou le bas d'une fenêtre servant à **faire défiler le contenu**.

## Petit lexique pour savoir de quoi on parle

**Barre des tâches :** bande située sur un des bords de l'écran. Y sont rassemblés les icônes permettant d'accéder aux fenêtres des programmes en cours d'exécution, des raccourcis, une zone de recherche, le logo du menu **Démarrer** et l'affichage d'une zone de notification (connexion, volume, heure...).



**Bug ou bogue :** erreur de programmation conduisant à un mauvais fonctionnement d'un logiciel.

**Champ :** ce terme désigne une zone réservée à la saisie d'une information ou d'une requête dans une page ou un formulaire (cf p. 20).



Enregistrement

Prénom

Nom

Nom d'utilisateur   Nom d'utilisateur non valide

Mot de passe

Confirmez le mot de passe

Adresse e-mail

Quel format est le mieux ?  14x320px  621x460px

J'ai lu et j'accepte les conditions d'utilisation

**Curseur :** c'est la matérialisation du pointeur de votre souris sur l'écran. L'apparence du curseur varie selon le contexte (cf p. 10).

**Donnée :** information traitée ou stockée par un ordinateur.

**Dossier ou Répertoire :** sert à organiser et ranger les fichiers dans l'ordinateur pour mieux s'y retrouver.



**Favoris, Signets, Bookmarks ou Marque-pages :** ces termes désignent une fonctionnalité de votre navigateur Internet qui consiste à garder en mémoire les adresses URL des sites visités. Cela évite de refaire une recherche pour y retourner. Pour ajouter un favori à sa liste il faut cliquer sur l'étoile dans la barre de recherche.

## Petit lexique pour savoir de quoi on parle

**Fenêtre :** c'est une **zone rectangulaire** de l'écran affectée à l'affichage de tout ou partie d'un logiciel. Généralement on peut la déplacer et la redimensionner.

**Fichier :** un fichier est un **ensemble de données** réunies sous un même nom. On distingue différents types : texte, son, image, vidéo etc. Il peut à tout moment être modifié, corrigé ou enrichi sous réserve d'enregistrer les modifications ainsi opérées.



**Format de fichier :** à chaque format de fichier est associée une **extension** qui détermine son type; ce sont les trois ou quatre caractères à la fin du nom du fichier. Ce suffixe permet au système de connaître le programme à utiliser pour ouvrir le fichier.

**Identifiant ou Login :** ensemble de caractères composé de lettre(s) et/ou de chiffre(s) servant à **vous identifier** pour accéder à un compte dans une page à accès protégé.

**Lien ou lien hypertexte, hyperlien :** c'est un texte, un bouton ou une image placés dans le contenu d'une page Web ou un mail qui permet, en cliquant dessus, d'**accéder à un autre contenu**



sur le même site ou un autre site. Ces liens entre les pages forment ce qu'on appelle la toile ( le web).



## Petit lexique pour savoir de quoi on parle

**Requête** : demande pertinente saisie dans le champ d'un moteur de recherche afin de trouver les informations voulues. Le navigateur affichera une liste de réponses triées.

**Session** : c'est le temps pendant lequel vous êtes connecté **à votre compte utilisateur** (d'un ordinateur, de messagerie, de réseaux sociaux...) sur une machine.



**Système d'exploitation, Operating System ou OS** : c'est le chef d'orchestre de votre ordinateur. Il permet aux logiciels (software) d'**interagir avec le matériel** (hardware). Les systèmes d'exploitation les plus répandus sont Microsoft Windows, Mac OS et GNU/Linux.

**Télécharger** : c'est l'action de **rapatrier un fichier** stocké sur un ordinateur distant en faisant une **copie** sur sa machine pour pouvoir le consulter ou le modifier.





## Les périphériques

C'est un terme générique donné au **matériel informatique** assurant les communications entre l'unité centrale de l'ordinateur et le monde extérieur.

Ce sont les composants assurant le **contrôle** de la machine (périphérique d'entrée) et la **restitution** des résultats (périphérique de sortie). Les Box, clés USB, disques externes fonctionnent dans les deux sens et sont des périphériques d'entrée/sortie



Chaque périphérique se connecte à un port dédié, réservé à un usage. L'USB-C permet plusieurs usages sur un même format de connectique. C'est le type de câble qui détermine l'usage.

# La connectique

## LA CONNECTIQUE

### ÉNERGIE



portables

usb-c



fixes

### RÉSEAU



câble ethernet



prise ethernet

### AFFICHAGE



HDMI DVI VGA



USB-C vers écran



switch (multiprise réseau)



USB-C vers Ethernet

Si ça force, c'est que ce n'est pas la bonne prise !



USB TYPE A USB TYPE B USB TYPE C USB MINI A USB MINI B USB MICRO A USB MICRO B USB MICRO E-SUPER SPEED

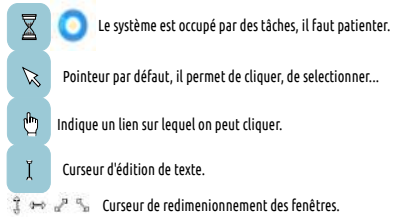
STOCKAGE EXTERNE  
CLAVIER  
SOURIS  
IMPRIMANTES  
WEBCAM  
HAUT-PARLEUR

CC-BY-SA - A.MIRANDE - CDR PAYS HAUT ALPINS



## La souris

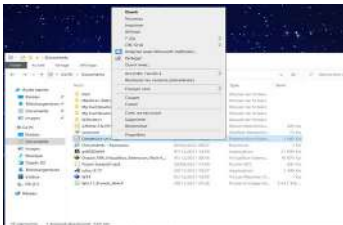
C'est le dispositif de **pointage** qui permet de déplacer le curseur à l'écran et donc de pointer les éléments que l'on veut **sélectionner** pour travailler dessus. Le pointeur **change d'apparence** selon le contexte.



Un clic est l'action d'appuyer sur le bouton de gauche ou de droite de la souris. La **pression** exercée avec le doigt est **brève**. Deux pressions à la suite sans bouger la souris font un double-clic (toujours à gauche).

Sur les souris standard, on dispose de trois boutons :

Bouton gauche : un clic simple permet de **sélectionner un élément** ou, lorsque l'on est dans un menu, **d'exécuter une action**. Le double-clic permet d'ouvrir un dossier, un fichier ou lancer un logiciel.



Bouton droit : un clic simple sert à **afficher un menu contextuel** qui propose des fonctions supplémentaires.

Molette : permet, en la faisant rouler, de **faire défiler** du contenu verticalement ou horizontalement. Elle complète les ascenseurs.



## Se connecter au réseau Internet

**En filaire :** vous devez connecter un câble **Ethernet** entre votre box et l'ordinateur.




C'est tout ! Le réseau se configure automatiquement.

**Connexion WIFI sous W10 :** Généralement, le nom du réseau et la clé de sécurité sont sur une étiquette sur la box ou indiqué par le panneau d'affichage d'information.



**Appuyer sur les touches Windows + C, puis cliquer sur Paramètres.**

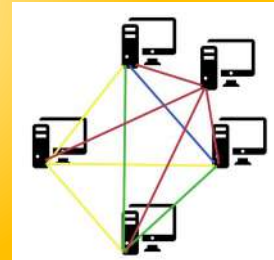
1. Cliquer sur le symbole du Wi-Fi : la liste des réseaux disponibles est affichée. Sélectionner le nom de votre réseau, c'est celui de votre box. 
2. Cliquer sur le bouton **Connecter**.
3. Saisir votre clé de sécurité Wi-Fi. Cocher la case « Connexion automatique ». Cliquer sur le bouton **Suivant**.
4. Le système vérifie la clé Wi-Fi. Une fois connecté, le réseau auquel vous êtes relié est placé en haut de la liste. Vous pouvez naviguer sur Internet.
5. Le réseau est automatiquement enregistré, vous n'aurez plus besoin de refaire la procédure

La procédure est sensiblement la même sur tous les appareils.

## Naviguer

Internet est un réseau de réseaux maillés entre eux dans un soucis de **redondance**.

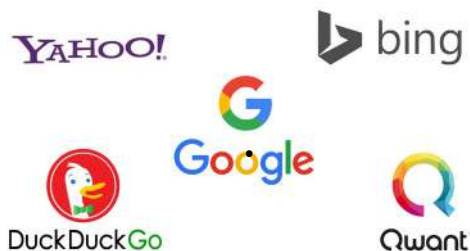
Si le lien entre deux machines est coupé, la communication est redirigée et ainsi maintenue.



Un navigateur est un logiciel permettant d'**afficher** les pages des sites visités et de **télécharger** des fichiers. Il sert d'interface entre l'internaute et Internet. D'autres fonctionnalités sont disponibles (marque page) ou peuvent être ajoutées (bloqueur de publicité).



Un moteur de recherche est un outil qui permet de **rechercher** sur le Web (mais aussi sur un ordinateur personnel) des ressources, des contenus, des documents, etc... en saisissant une **requête** dans le champ de recherche avec des mots clés.

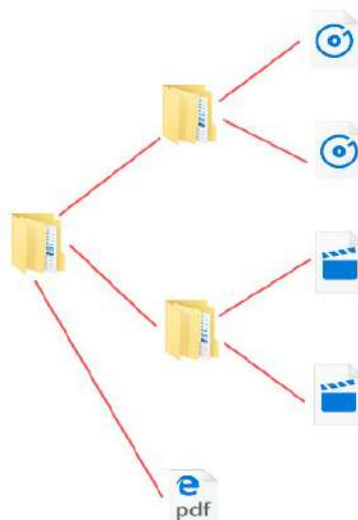


## Les fichiers et dossiers

Les dossiers sont organisés comme les **branches** d'un arbre. Les fichiers seraient les **feuilles**. Pour se déplacer dans l'arborescence on utilise l'**explorateur de fichier**.



Il est possible de créer des dossiers et fichiers à l'endroit que l'on souhaite. L'organisation est libre.



## Quelques raccourcis claviers et touches utiles



### USAGES DES TOUCHES PRINCIPALES



**Touche Echap (Escape)** : annuler une action, fermer une boîte de dialogue

**Touche VerrMaj (verrouillage des majuscules)** : maintient la touche Maj active

**Touche Retour arrière** : Efface le caractère précédent

**Touche Tab (Tabulation)** : permet de déplacer le curseur de saisie d'un champ à un autre

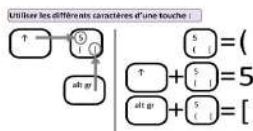
**Touches Maj (Majuscule)** : active le passage en capitale des caractères par sa pression simultanée avec une touche de caractère

**Touche Suppr** : Efface le caractère suivant



**Touche Ctrl (Contrôle)** : permet d'écrire des caractères lorsqu'elle est combinée avec d'autres touches.

**Touche Fn (Fonctions)** : permet de pallier l'absence de certaines touches sur les claviers compacts, ainsi que d'ajouter des fonctionnalités.



CC-BY-SA - A.MIRANDE - CDR PAYS HAUT ALPINS

Le clavier à plusieurs niveaux que l'on active via les touches MAJ, Alt Gr ou Fn.



## Créer un compte, un mot de passe

Pour créer un compte sur un site, il vous sera demandé à minima de renseigner un **identifiant** (nom, prénom ou pseudonyme), et/ou une **adresse mail** puis de créer un **mot de passe**. La plupart des sites vous enverront un courriel de validation avec un lien pour confirmer que vous souhaitez ouvrir le compte et, ainsi, valider votre adresse de courriel.

**1 compte = 1 mot de passe !**

## Construire un mot de passe solide

Créer un mot de passe fort est essentiel pour protéger ses données personnelles. C'est la clé d'accès à vos données. Un mot de passe faible, c'est une porte ouverte !

- Mots au hasard séparés par un caractère spécial :  
Lunette:crayon:citron:chemin
- Phonétique, son de chaque syllabe :  
*J'ai acheté huit CD pour cent Euros cet après midi*  
ght8cd%€7am
- Garder les premières lettres d'une citation, d'un vers :  
*Un tiens vaut mieux que deux tu l'auras*  
1tvmq2tla
- Une opération :  
op:12\*5=60
- Un indicatif :  
(+33)!Fra) !

On peut combiner les différentes méthodes.

Visiter le site : <https://www.cybermalveillance.gouv.fr/tous-nos-contenus/bonnes-pratiques/mots-de-passe>

## Construire un mot de passe solide

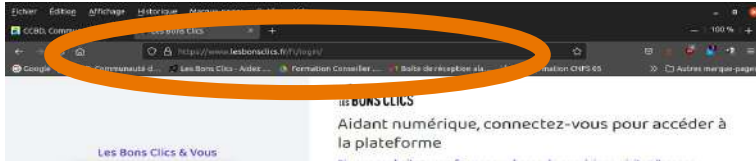


Dessin de Tux original par Larry Ewing, version crystal par Everaldo Coelho  
Police de caractère Fun Type Regular par Frank Baranowski, licence OFL  
Police de caractère Teie Indicateur sous Public Licence  
Cette bande dessinée a été créée sur [educajou.forge.apps.education.fr/autobd/](https://educajou.forge.apps.education.fr/autobd/)  
CC-BY-SA A.Mirande Centre de Ressource des Hauts Pays Alps



## Quelques sites ressources

Pour vous rendre sur un des sites proposés, renseigner l'adresse indiquée dans le champ de recherche du navigateur. Ou faites CTRL+Clic gauche pour ouvrir la page dans un nouvel onglet.



Sites pour se familiariser avec les usages numériques.

**Les Bons Clics** : <https://www.lesbonsclics.fr/fr/> : Plateforme pédagogique pour acquérir de l'autonomie numérique.

**Pix** : <https://app.pix.fr/connexion> : Pix est le service public en ligne pour évaluer, développer et certifier ses compétences numériques.

**Solidarité Numérique** : <https://www.solidarite-numerique.fr/> : Plateforme d'aide aux usages numériques du quotidiens.

Sites pour vous aider dans vos démarches.

**France Services** : [France Services Buëch Dévoluy](#) : Les agents France services vous accueillent et vous accompagnent pour toutes vos démarches administratives du quotidien au sein d'un guichet unique.

**Pôle Emploi** : <https://www.pole-emploi.fr/candidat/vos-services-en-ligne/les-pas-a-pas-les-vidéos-qui-vou.html> : Les pas à pas, les vidéos qui vous expliquent les services de Pôle emploi.

**Mes droits sociaux** : <https://www.mesdroitssociaux.gouv.fr/votre-simulateur/accueil> : Découvrez en quelques clics les prestations sociales que vous pouvez demander

**La page** : <https://centre-de-ressources.fr/cles-bases-numeriques/>

## Quelques sites ressources

### **Simulateur de l'impôt sur le revenu :**

<https://www.impots.gouv.fr/portail/simulateurs> : Le simulateur détermine, à titre indicatif, le montant de votre impôt sur le revenu.

### **Agence nationale des titres sécurisés :** <https://ants.gouv.fr/> :

L'ANTS vous accompagne dans la réalisation de vos démarches liées à l'immatriculation, au permis de conduire et aux titres d'identité.

**Ameli :** <https://www.ameli.fr/> : Le site de l'Assurance Maladie qui vous permet de consulter vos remboursements, faire vos démarches, contacter votre CPAM.

**CAF :** <https://connect.caf.fr/> : Pour faire une simulation ou une demande de prestation, connaître vos droits et aides en cours.

**CARSAT :** <https://www.lassuranceretraite.fr/portail-services-ng/authentication> : Les Caisses d'Assurance Retraite et de la Santé Au Travail sont des organismes du régime général de sécurité sociale de France métropolitaine ayant une compétence régionale.

## Une association par et pour les acteurs du territoire

Le Centre de Ressources des Hauts Pays Alpains, ou plus simplement dénommé CdR, est une association loi 1901 qui existe depuis juin 1982 par la volonté de ses adhérents : associations, collectivités ou entreprises issues de l'ESS – Économie Sociale et Solidaire. Le CdR est donc une association d'associations.

À l'origine du Centre de Ressources, une idée simple et ingénieuse : mutualiser les moyens sur le territoire, pour offrir à tous des services, jusqu'alors hors de portée d'un grand nombre d'acteurs.

Cette initiative reste aujourd'hui encore exemplaire et indispensable pour la dynamique culturelle de notre territoire rural des Hauts Pays Alpains, territoire d'ailleurs géographiquement discutable ;-).

En rassemblant un réseau d'une centaine d'associations, le Centre de Ressources offre autant de moyens que ceux disponibles en aire urbaine pour favoriser l'accès à la culture, l'expression artistique et citoyenne.

Aux côtés de la mise à disposition de moyens techniques, nous mettons en place des initiations et des stages de découverte, de façon à autonomiser les acteurs bénévoles et professionnels dans leurs pratiques, qu'elles soient numériques, techniques, ou pour l'animation de projets coopératifs et collaboratifs.

## Une mission déclinée selon quatre axes majeurs

- **Gestion d'un parc de matériel réservé aux adhérents de l'association :**  
Mise à disposition de matériel technique son, lumières et structures.  
Entretien, conseil, accompagnement, organisation de sessions d'initiation aux techniques du spectacle vivant
- **Médiation numérique :**  
Mise en place d'actions de médiation numérique auprès de publics spécifiques (enfants, personnes âgées, tout public), contribuant à réduire la fracture numérique.
- **Formation professionnelle :**  
Le Centre de Ressources est un organisme de formation Qualiopisé, enregistré auprès de la préfecture de Région. Nos formations, individuelles ou collectives, couvrent le secteur numérique, les techniques du spectacle vivant, l'animation pour la mise en place de projets collectifs et coopératifs.
- **Soutien aux initiatives culturelles locales :**  
Projet en phase de structuration, page à venir.

